



DRAKONI HOUSE ΣΤΗΝ ΕΛΟΥΝΤΑ

Ιστορικό κέλυφος

— Το κτίσμα, που χρονολογείται από το 1864, ονομάστηκε προς τιμήν της οικογένειας Δρακωνάκη που το είχε υπό την ιδιοκτησία της για περισσότερες από έξι γενιές, ενώ ταυτόχρονα το όνομα συνδέεται άμεσα με τη υλικότητα του κτιρίου που είναι εξ ολοκλήρου κατασκευασμένο από την τοπική σκληρή πέτρα “δρακόνι”. —

ΚΕΙΜΕΝΟ DORIZA DESIGN
ΦΩΤΟΓΡΑΦΗΣΗ ΓΙΩΡΓΟΣ ΣΦΑΚΙΑΝΑΚΗΣ

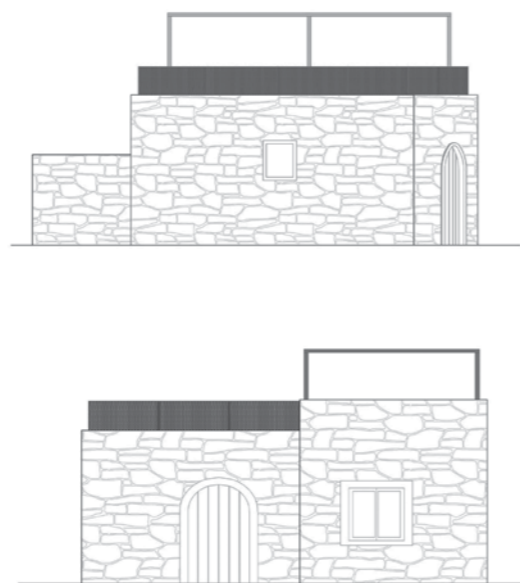
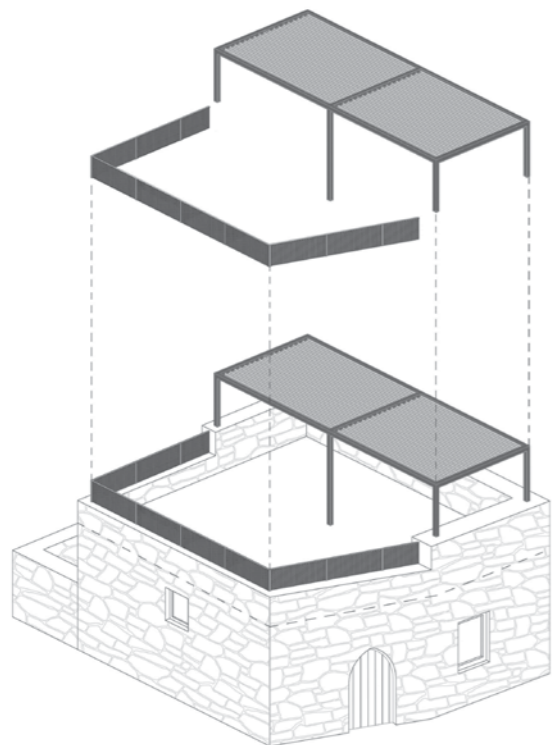
Αρχιτεκτονική μελέτη
Interior design
DORIZA DESIGN
Ομάδα μελέτης
ΝΕΦΕΛΗ ΜΑΤΣΟΥΚΗ ΝΤΟΡΙΖΑ
ΣΠΥΡΟΣ ΜΑΤΣΟΥΚΗΣ ΝΤΟΡΙΖΑΣ

Το έργο έχει ως στόχο την αποκατάσταση του λιθόκτιστου κτίσματος, το οποίο σταδιακά άλλαξε διαμόρφωση και χρήση μέχρι το 1920. Η στρατηγική του σχεδιασμού βασίζεται στην ιδέα της μετατροπής του σε εξοχική κατοικία, δίνοντας συνέχεια στην ιστορία του μέσω μιας λειτουργικής αναδιάρθρωσης προκειμένου

να προσαρμοστεί στις σύγχρονες οικιακές ανάγκες και απαιτήσεις.

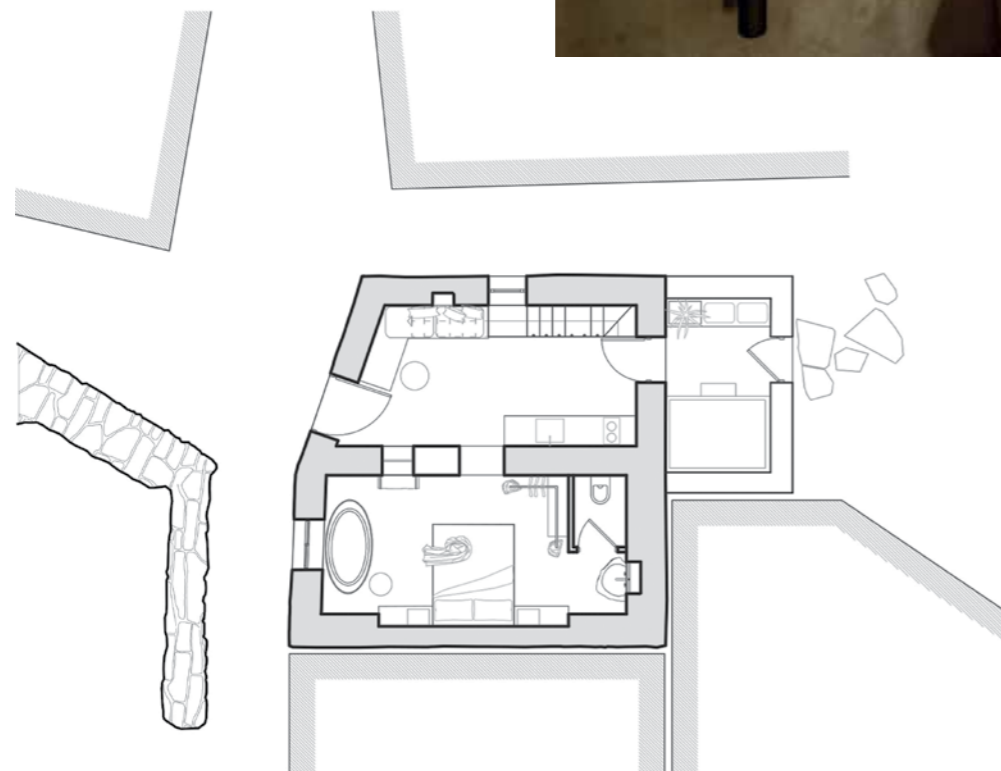
Το εξωτερικό κέλυφος διατηρείται και αναμορφώνεται ήπια, με τις κατασκευαστικές παρεμβάσεις να επικεντρώνονται στην αποκατάσταση και την ενίσχυση της λιθοδομής και την ανακατασκευή τμημάτων που είχαν καταρρεύσει.





Βασικός στόχος είναι η εισαγωγή φυσικού φωτισμού και αερισμού στο εσωτερικό και η δημιουργία υπαίθριου καθιστικού στο δώμα της κατοικίας. Οι νέες προσθήκες αποτελούνται από ελαφριές μεταλλικές κατασκευές με σκοπό να διακρίνονται αισθητά από το υφιστάμενο κτίσμα και ταυτόχρονα να μπορούν

μελλοντικά να αναιρεθούν. Στο εσωτερικό δεσπόζει μια οξυκόρυφη ενετική καμάρα, η οποία χρονολογείται από την αρχική κατασκευή του κτίσματος και διατηρείται ως κεντρικό στοιχείο του χώρου. Στις τοιχοποιίες χρησιμοποιείται υδραυλικό κονίαμα επίχρσις, ώστε να εξασφαλιστεί η διαπνοή του κελύφους.



κάτοψη ισογείου

Οι εσωτερικές επεμβάσεις βελτιώνουν τη λειτουργικότητα του χώρου και μέσω του απλού και λιτού σχεδιασμού τους, αναδεικνύονται ως κομμάτι της ιστορικής συνέχειας του κτίσματος.

Κεντρικά, τοποθετείται μια ελαφριά μεταλλική σκάλα αναρτημένη από τον τοίχο, η οποία οδηγεί στο δώμα και ταυτόχρονα έρχεται σε αντίθεση με τη στιβαρότητα του πέτρινου όγκου.

Παρά τη βασική φιλοσοφία σχεδιασμού, όπου οι νέες επεμβάσεις τονίζονται σε σχέση με τον ιστορικό χαρακτήρα του κτίσματος, η επιλογή των υλικών κατασκευής -όπως το οξειδωμένο μέταλλο και τα ατελή εσωτερικά επιχρίσματα- έχει ως στόχο την επιτηδευμένη φθορά συγκεκριμένων επιφανειών έτσι ώστε να διατηρηθεί μια ισορροπία μεταξύ νέων και υφιστάμενων στοιχείων. **ek**